

令和六年度 高等学校入学考査問題

国 語 (その一)

- ◎ 解答はすべて解答欄に記入すること。
- ◎ 問いに字数制限がある場合は、句読点や括弧も字数に入れること。
- ◎ 設問の都合により原文を一部、改めたところがある。

考 査 番 号

一、次の文章を読んで、後の問いに答えなさい。

武道では①「残心」ということを言う。一つの動作を終えた後に、しばらく心身を緩めずにとどまることである。若い頃はよく意味がわからなかった。相手を投げ終わって、もう相手との身体的接触がなくなった後も、構えを解かず、指先まで気を通しておくと先輩に教えられた。言われたので、言われた通りにしていたが、内心では納得がゆかなかった。だって、もう投げ終わっているのである。そんなところで「ポーズを決めて」「どうするんだと思っっていた。

居合を習っているときにも「残心を大事に」と言われた。そのときやはり納得がゆかなかった。だって、もう斬り終わっているのである。もし相手がほんとうにいたのだとしたら、そこに斬られて倒れているのである。死体を前に見得を切ってどうするんだと思っっていた。

しかし、長く稽古していると残心がポーズや見得ではないということがわかってきた。残心があると、その前の動きに違いが出るということがだんだんわかってきた。

残心というのは動きが終わった後の心身の構えのことである。でも、残心によって、その前に終わった動きの質が変わるのである。時間が局所的に逆行したような感じである。(一)

私たちはなんとなく時間というのは過去から未来に向けて一方向的に、等速で流れているように思い込んでいるが、それは違う。稽古をしていると、②そのことが体感としてわかる。私たちは③ときには少し時間をフライングして未来を先取りし、ときには少し過去に戻って、過去を書き換える。

そんなことがあつてたまるかとききり立つ人もいるかと思うけれど、あるのだから仕方がない。それに「そんなこと」を私たちはごく自動的に、日常的に行っている。例えば、「話す」という行為がそうだ。

誰かが私に向けて何か語りかけてくる。センテンスの最初の語が発語された時点ではまだ何を言おうとしているのかわからない。センテンスの半ばまで進んだあたりで、「だいたいこんなことを言おうとしているらして」と予測がつく。でも、日本語の場合は文の最後になって「である」か「ではない」で、コウテイ否定が切り替わるから、油断はできない。文の最後まで「何を言おうとしているのか」は④未決のまま宙吊りにしておかねばならない。

たまによく聴き取れなかった語が途中で「あ、あのことが」とわかることもある(「戦闘」だと思つて聴いていた語が「錢湯」のことだったとか)。その場合は、時間を遡って、これまで聴いた話を頭から全部書き換えなければならない。(二)

でも、そういうことが私たちにはできる。自動的にできる。「私」というような単純な一語でさえ、「た」の音を聴いているときに「わ」はもう消えており、「し」はまだ発語されていない。「わ」を引き止め、「し」を先取りしたときにはじめて「私」という語は聴き取られる。私たちが他者の語の言葉を理解できるのは、もう聞こえなくなった音を手元にとどめおき、まだ聞こえない音を先取りしているからである。

「聞き上手の人」というのがある。別にすばらしく理解が早い人ということではない。そうではなくて、人の話を聴きながら、「ほんとうは何を言おうとしているのか」を、しばらく未決状態に宙吊りにしておくことができる人のことである。話を聴きながら、しばらくの間「中腰に耐える」ことができる人である。そういう人を相手に話していると、話しやすい。こちらがじっくり言葉を選んだり、言葉を探して黙り込んだり、一度口にしたことを、テツカイしたり、同じことをちよつとずつ表現を替えながら繰り返すということを許してくれるからである。それが「聞き上手」な人である。

逆に「人の話をうまく理解できない人」というのがある。少しだけ話を聴いて「言いたいことはわかった」と膝を打って早とちりしたり、「話の」を折つて、「いいから一言で言いたいことを言えよ」と急かしたり、ぼんやりして、「悪いけど、もう一度最初から話してくれないか」と言ったりする人がそうである。相手が言いたいことを未決状態のまま宙吊りにして、ある程度の時間、その居心地の悪さに耐えるということが苦手なのである。

⑤「人の話を聴くのが上手な人」は「中腰」に耐えられる。言い換えると、時間を中断させることなく、しばらく走らせておくことができる。話の進み具合を見て、これからたぶん「こんなこと」を話すのだろうという予測をいくつか立てておいて、どれが来てもスムーズに繋がるようにすべての予測を「暖機運転」しておくことができる。さっき話したことは「こんな意味」だったのかと後になつてわかったら、リアルタイムで話を聴きながら、時間を遡つて、さきほど聴いた話を「後知恵」に基づいて書き換える。そういうことができる人が「人の話を聴くのが上手な人」である。

令和六年度 高等学校入学考査問題

国 語 (その二)

- ◎ 解答はすべて解答欄に記入すること。
- ◎ 問いに字数制限がある場合は、句読点や括弧も字数に入れること。
- ◎ 設問の都合により原文を一部、改めたところがある。

| 考 査 番 号 |
|---------|
| |

例えば、お医者さんで、問診の上手な人がいる。そういう人は患者の話を忍耐よく聴いて、急いで診断を下さない。患者のまとまりのない痛みや不調の訴えを注意深く聴きながら、そのつど追加された情報に基づいて、前に話した内容を修正したり、前後を入れ替えたり、穴を d ウめたりして、とらえどころのない愁訴をまとまりのある文字列に整えてゆく。(3)

武道でも事情は変わらない。時間の中を自由に行き来できる人が達人である。当たり前である。これから起こることを予測でき、過去に起きたことを修正できるなら、たしかにこれは達人である。相手の切り込む刃筋が予測できれば、身をかかわすことは造作もないし、間違った動きをした場合に「やり直し」が効くのならまさに無敵である。

それゆえ、私たちは武道の技術的目標として「時間の中を行き来すること」掲げる。現に言語的コミュニケーションの現場でやっていることなので、身体的コミュニケーションの現場でだってやろうと思えばできるはずである。理屈としては。

(内田樹「武道論」)

問一 二重傍線部 a～d のカタカナを漢字に改め、漢字は読みをひらがなで書きなさい。

問二 傍線部①「残心」とは何だと筆者は述べているか。本文中の言葉を使って二十字以内で答えなさい。

問三 傍線部②「そのこと」とは何を指すか。本文中の言葉を使って二十五字以内で答えなさい。

問四 傍線部③「ときには少し時間をフライングして未来を先取りし、ときには少し過去に戻って、過去を書き換える。」と同じ意味を表す部分を本文中から十字で抜き出さなさい。

問五 傍線部④「未決のまま宙吊りにし」とあるが、「未決のまま宙吊りにする」と同じ意味の比喩表現を本文中から六字で抜き出さなさい。

問六 傍線部①について、() に体の一部を表す漢字一字を入れて適切な慣用句を完成させなさい。

問七 傍線部⑤とあるが、筆者の考える「人の話を聴くのが上手な人」とはどのような人か。次から**あてはまらない**ものを一つ選び記号で答えなさい。

- ア 相手の言おうとしていることを素早く理解することができる人。
- イ 相手が言葉を探したり黙ったりする間、待つことができる人。
- ウ 相手の言おうとしていることを、急いで決めることをしない人。
- エ 相手の話を聴きながら、前に聴いた内容を修正したりできる人。

問八 次の文は、本文中の(1)～(3)のどこに入るか。最も適当なものを選び、番号で答えなさい。

「文の最後にピリオドを打ったら、文の全体が引き締まったというようなことがあるけれども、それに近い。」

問九 次に示すのは、本文を読んだ後に、四人の生徒が話し合っている場面である。本文の内容と異なる発言を一つ選び、記号で答えなさい。

- ア 「残心」という言葉は初めて聞いたけれど、武道では大事なことなんだね。「武道」と「話す」という行為に共通点があるというのは、ちょっと意外な感じがしたけれど、過去を書き換えるという点が同じだというのは、なるほどそうだと思う。
- イ そうだね。友人と話をしている時も、何のこともよくわからないまま聴いていて、あとの方で「ああ、そういうことなんだ。」と全体が理解できることがある。過去を書き換えるということをしていったんだね。
- ウ まさに「聞き上手の人」だね。話をうまく理解できない人は、居心地の悪さに耐えることが苦手だと書いてあったね。普段からの人間関係が良くないとそうなってしまつと筆者は言っているので気をつけたい。「聞き上手の人」になりたいと思ったよ。

エ お医者さんの例も出てきたけれど、患者の話を聴いて素早く診断を下すのが良いのではないんだ。話をじっくり聴いて、過去を書き換えたりに修正したりしながら、患者の話をまとめていく。問診の上手な人は、「聞き上手の人」と同じだね。

令和六年度 高等学校入学考查問題

国 語 (その三)

- ◎ 解答はすべて解答欄に記入すること。
- ◎ 問いに字数制限がある場合は、句読点や括弧も字数に入れること。
- ◎ 設問の都合により原文を一部、改めたところがある。

考 査 番 号

二、次の文章は、小学三年生の洪作が、転勤してきた所長さんの家に朝顔を持って行った時のことを描いたものである。よく読んで後の問いに答えなさい。
なお、おぬい婆さんは洪作の育ての親、あき子は所長さんの娘で小学五年生である。

一学期が始まって一週間程した最初の日曜日の朝、おぬい婆さんは洪作に、

「きれいな朝顔が咲いたから、所長さんの家へ上げておいで」と言った。

「どれ持つて行くの。」

洪作が訊くと、

「今日は一つしか咲いておらん。そのかわり、とびきりきれいなのが咲いた」

おぬい婆さんは言った。洪作はすぐ土蔵の横手へ廻ってみたが、^①なるほど眼の覚めるような藍色の大輪が一つだけ咲いていた。柄杓の柄の抜けたのに植わっている。

「トソツト」

「ムウツト」

「^②おかしいや」

「おかしいなんて、洪ちゃ、ただでくれてやるんじや」

おぬい婆さんは言って、

「所長さんとの人たち、びっくりするぞ。これだけの朝顔、めったに見られやせん」

そう言われると、洪作も^③持つて行って見たくもあつた。結局、洪作はその朝顔を持って、所長さんの家へそれを届けるために往来へ出た。どこかで遊んでいた二、三人の子供たちが駆け寄って来た。

「洪ちゃ、どこへ行く」

一年坊主が言った。

「^④注一、御料局だ。ついて来い」

洪作は三人を供にして、御料局の門をくぐり、その一角にある所長さんの家へ近づいて行った。

A

^aゲンカンの前まで行った時、洪作はゲンカンの横手に仙人掌の植木鉢が二列にずらりと並べられてあるのを見た。大きい鉢もあれば小さい鉢もあった。どれも洪作の眼には上等の鉢に見えた。それを見ると、洪作は自分が手に持っている朝顔が急に貧相な^bカチのないものに見えて来た。洪作はゲンカンの戸に手をかける気持を^④（ ）失ってしまった。

その時、家の横手から、思いがけず突然、あき子が姿を現した。

「あら」

あき子はそんな声を出した。洪作は今となっては逃げることもできません、

「朝顔が咲いたんで、ばあちやが置いて来いって——」

と、そんな言い方をした。自分はおぬい婆さんから命じられて、おぬい婆さんの使者としてこれを持って来たのだ。これを持って来たことには、自分の意志は少しもはいつていないのだ。そんな自分の立場を相手に理解させたいための言い方だった。

「まあ、きれい！」

あき子は言った。眼を大きく見張って、いかにも朝顔の美しさに^cオドロいたといった表情であった。洪作は血が顔に上って行くのを感じた。きれいな少女がきれいな表情をとったというただそれだけのことで、洪作は自分の顔が赤くなって行くのを感じた。

「アラ、マア、キレイ！」

お供の一年坊主が、あき子の言葉を真似てわざととんきような声を出した。

令和六年度 高等学校入学考查問題

国 語 (その四)

- ◎ 解答はすべて解答欄に記入すること。
- ◎ 問いに字数制限がある場合は、句読点や括弧も字数に入れること。
- ◎ 設問の都合により原文を一部、改めたところがある。

| 考 査 番 号 |
|---------|
| |

「帰ろう」

傍の少年に言いつと、洪作は⑤「すぐあき子に背を向けた」。

― アラ、マア、キレイ。アラ、マア、キレイ！

三人の子供たちは、歩きながら、同じ言葉を繰り返して、調子をつけて唄った。洪作はそんなことを唄う子供たちに、この間次郎に対したような怒りは感じなかった。それどころか、自分もまた、それを口にしたみたいようなユウワクを感じた。あら！と、大きく眼を見張った少女の表情は、それを思い出しただけで、洪作の気持を⑥「遠くさせるもの」を持っていた。洪作は女生徒に対して、今までこのような感情を持ったことはなかった。多分に甘美で、どこかに秘密にしなければならぬような影を持った物哀しさがあった。亡くなった叔母のあき子に対する気持とどこか似ているところもあり、違っているところもあった。

(井上靖『しろばんば』)

(注1) 御料局・・・明治十八年に、宮内省に設置された皇室の領地を管理する部署。

問一 二重傍線部 a と e のカタカナを漢字に改め、漢字は読みをひらがなで書きなさい。

問二 傍線部①「なるほど」という言葉を使ったのはなぜか。その理由として最も適当なものを次から選び、記号で答えなさい。

- ア おぬい婆さんの言ったとおりだから。
- イ 朝顔が鉢に咲いているから。
- ウ 朝顔をやると決めていたから。
- エ 所長さんが好みそうな美しい花だから。

問三 傍線部②「おかしいや」と言ったのはなぜか。その理由を、本文中の言葉を使って二十字以内で答えなさい。

問四 傍線部③「持つて行ってみたくもあつた」という表現は、洪作のどんな気持ちをあらわしているか。「持つて行って見たかった」という表現との違いを考えて、「()」の気持ち」となるように、四字以内で答えなさい。

問五 空欄④に入れるのに最も適当なものを次から選び、記号で答えなさい。

- ア なぜか イ どうやら ウ なんとなく エ なかば オ すっかり
- 問六 傍線部⑤「すぐあき子に背を向けた」のはなぜか。本文中の言葉を使って、四十五字以内で答えなさい。
- 問七 傍線部⑥「遠くさせる」の意味として最も近いものを、次から選び記号で答えなさい。

- ア 夢みるような思いにさせる
- イ 幼かった日々を思い出させる
- ウ 遠い将来を思い描かせる
- エ 楽しく明るい思いにさせる

問八 本文中の A より後の部分から、ふだんの洪作が少年らしい正義感の持ち主として描かれている部分を三十字以内で探し出し、最初と最後の五字を答えなさい。

問九 この文章の主題として最も適当なものを次から選び、記号で答えなさい。

- ア 大きな朝顔の花の美しさ
- イ あき子の表情の美しさ
- ウ 洪作の淡い慕情のめげえ
- エ 洪作とあき子のほのかな恋心

令和六年度 高等学校入学検査問題

国 語 (その五)

- ◎ 解答はすべて解答欄に記入すること。
- ◎ 問いに字数制限がある場合は、句読点や括弧も字数に入れること。
- ◎ 設問の都合により原文を一部、改めたところがある。

| |
|---------|
| 考 査 番 号 |
| |

三、次の文章を読んで、後の問いに答えなさい。

伊予の入道は、aをさなくより絵をよく書き侍りけり。①父うけぬことになん思へりけり。無下に幼少の時、父の家の中門の廊の壁に、(注1)かはらけのわれにて (注2)不動の立ち b給へるを書きたりけるを、客人誰とかやたし健かに聞きしを忘れにけり、これを見て、「たがかきて候ふにか」とおどろきたる気色にて c問ひければ、あるじうちわらひて、「これは (注3)まことしきもののかきたるには候はず。愚息の小童こわらが書きて候」と A言はれければ、いよいよ尋ねて、「然しかるべき (注4)天骨とはこれを申し候ふぞ。③このこと制し給ふことあるまじく候」となん B言ひける。(注5)げにもよく絵見知りたる人なるべし。

(『古今著聞集』)

(注1) かはらけ…土器

(注2) 不動…不動明王の略

(注3) まことしきもの…本格的な書き手

(注4) 天骨…生まれつきそなわっている才能

(注5) げに…本当に

問一 二重傍線部 a～c を、現代仮名づかいに直し、すべてひらがなで書きなさい。

問二 A言は、B言ひはそれぞれ誰の動作か。最も適当なものをそれぞれ次から選び、記号で答えなさい。

- ア 伊予の入道 イ 父 ウ 客人 エ 筆者

問三 傍線部①「父うけぬことになん思へりけり」とあるが、どういう意味か。最も適当なものを次から選び、記号で答えなさい。

- ア 父は絵をかくことを認めないだろうと、子どもは思っていた。
 イ 父は絵をかくことを認めていると、子どもは思っていた。
 ウ 子どもが絵をかくことを、父は認めようと思っていた。
 エ 子どもが絵をかくことを、父は認められないと思っていた。

問四 傍線部②「おどろきたる気色」とあるが、どうしておどろいたのか。最も適当なものを次から選び、記号で答えなさい。

- ア 不動明王の絵が思わぬ場所にかいてあったから。
 イ 不動明王がとても恐ろしげにかいてあったから。
 ウ 不動明王の絵がたいそう巧みにかいてあったから。
 エ 不動明王への信仰の心が絵にあらわれていたから。

問五 傍線部③「このこと」とあるが、どういうことか。解答欄に合う形で五字以内で答えなさい。

問六 本文中で、筆者が自分の意見を述べている部分がある。それについて次の問いに答えなさい。

- (1) その部分を本文中からそのまま抜き出しなさい。
 (2) 抜き出した部分を現代語に直しなさい。

令和六年度 高等学校入学考査問題

国 語 (その六)

- ◎ 解答はすべて解答欄に記入すること。
- ◎ 問いに字数制限がある場合は、句読点や括弧も字数に入れること。
- ◎ 設問の都合により原文を一部、改めたところがある。

| |
|---------|
| 考 査 番 号 |
| |

四 次の文章を読んで、後の問いに答えなさい。

肝病を受くれば、ア 則ち目視ること、イ 能わず、腎病を受くれば、則ち□ウ 聴くこと能わず。病は①人の見ざるカところに受けて、必ず人の共に見るところに発す。故に②君子は罪を注一 昭々に得ることなきを欲せば、先ず③罪を注二 冥々に得ることなカれ。

『菜根譚』前集四十八

(注一) 昭々…あきらかさま、目につくこと。

(注二) 冥々…はつきりしないさま、目につかないこと。

問一 二重傍線部(ア・イ)の漢字の読みを現代仮名づかいで書きなさい。

問二 □にあてはまる体の部位を表す漢字一字を答えなさい。

問三 傍線部①「人の見ざるカ」の例として具体的にあげられているものを二つ、本文中から抜き出ささい。

問四 傍線部②「君子」の意味として最も適当なものを、次から選び記号で答えなさい。

- ア 親しい友人 イ 人の上に立つ者 ウ 罪を犯した者 エ 病気になる者

問五 傍線部③「罪を冥々に得ることなかれ」の意味として最も適当なものを、次から選び記号で答えなさい。

- ア 人の目につかないところで罪を得ないようにするべきである。
- イ 人の目につかないところで罪を得ることなくなるだろう。
- ウ 罪を得てしまったら、人目につかないようにしないといけない。
- エ 罪を得てしまったら、必ず病に苦しむことになってしまう。

考査番号

整理番号
(ここに記入しない)

令和六年度 高等学校入学考査 解答用紙

国語

| | | | | | | | | | | | | | | |
|----|----|--------|------|-------|----|----|------|----|-------|----|----|----|----|-------|
| 問四 | | 問六 (2) | 問二 A | 三問一 a | 問七 | 問六 | 問四 | 問三 | 二問一 a | 問六 | 問四 | 問三 | 問二 | 一問一 a |
| | 問五 | 問六 (1) | B | a | | | | | e | | | | | |
| | | | 問三 | b | 問八 | | の気持ち | | a | 問七 | | | | |
| | | | 問四 | c | | | 問五 | | b | | | | | b |
| | | | 問五 | | ∫ | | | | | 問八 | | | | つて |
| | | | | | | | | | c | | | | | c |
| | | | 問二 | | | | | | | 問九 | 問五 | | | |
| | | | | | | | | | | | | | | |
| | | | 問三 | | | | | | | | | | | d |
| | | | | | | | | | | いた | | | | めたり |
| | | | | | | | | | | d | | | | |
| | | | こと | | 問九 | | | | | | | | | |

| 得点 | |
|----|--|
| 一 | |
| 二 | |
| 三 | |
| 四 | |
| 合計 | |

令和6年度入試 国語

【全体の講評】

全体的に、選択問題については良くできていましたが、記述問題について、問いの内容を正確に把握しきれない解答、説明不足の解答が散見されました。

【各問題について】正答率はそれぞれ上から Science Global・ミライ探究合格者の平均です。

| 問題 | 正答率 | 出題内容：内田 樹 『武道論』 |
|----|-----|--|
| 一 | 64% | 全体的に良くできていました。 |
| | 52% | ただ、問一の「遡る」の読み、「肯定」の漢字の誤答が目立ちました。 また、問三の指示語の内容を答える記述問題では、表面的な読みによる内容の捉え間違いや、説明不足の解答が散見されました。 |

| 問題 | 正答率 | 出題内容：井上 靖 『しろばんば』 |
|----|-----|--|
| 二 | 52% | 選択問題は全体的に良くできていました。 |
| | 47% | 記述問題では、四十五字以内で答えるというやや長めの問題について、最後まで書ききれない解答や、説明不足の解答が散見されました。 |

| 問題 | 正答率 | 出題内容：『古今著聞集』 |
|----|-----|--|
| 三 | 65% | 全体的に良くできていました。 |
| | 55% | 問一の現代仮名づかいに直す問題は、特に良くできていました。 ただ、問五の指示語の内容を考えて答える問題、問六の現代語に直す問題については、誤答が目立ちました。 |

| 問題 | 正答率 | 出題内容：『菜根譚』前集四十八 |
|----|-----|---|
| 四 | 52% | 問二、問三については良くできていました。 |
| | 43% | ただ、問一の「則ち」「能わず」の読み、また問四の「君子」の意味について、誤答が散見されました。 |

| | |
|------|--|
| 考査番号 | |
|------|--|

令和6年度 高等学校 入学考査問題

英 語 (その1)

◎解答はすべて別紙解答用紙に記入しなさい。

I 聞き取りテスト

1 これから放送される会話を聞いて問いに番号で答えなさい。(3)・(4)は下の旗から選びなさい。会話は2回放送されます。

(1) When was a ceremony held in England?

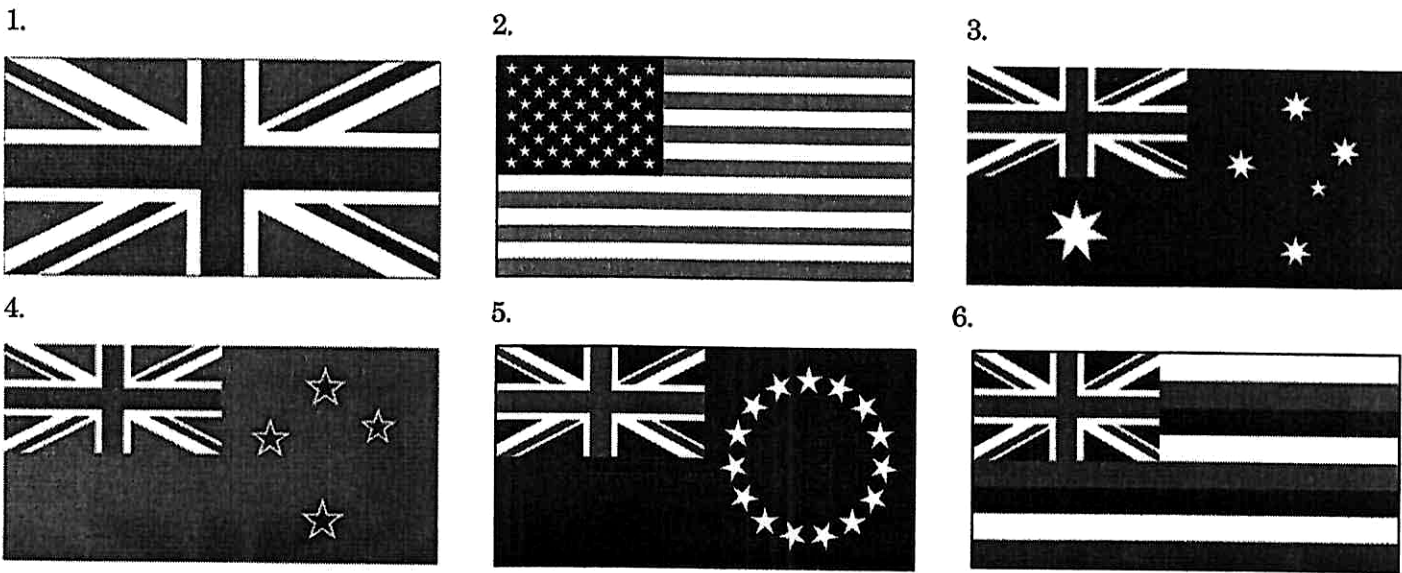
1. last March 2. last May 3. last June 4. last July

(2) What is the flag of the United Kingdom called?

1. the Union James 2. the United James 3. the Union Jack 4. the United Jack

(3) Which is the flag of New Zealand?

(4) Which is the flag of Hawaii?



2 今から英文が1つ読まれます。その英文の返答として最も適切なものを1つ選び、番号を○で囲みなさい。英文は1回だけ読まれます。聞きながらメモを取ってもかまいません。なお、選択肢は読まれません。

- (1) 1. What did you eat last night?
 2. I make breakfast for my brother every day.
 3. That sounds good.
- (2) 1. In the library.
 2. For two weeks.
 3. On Sunday.
- (3) 1. She is my sister, Kate.
 2. She is sleeping in the bed.
 3. She is good at playing tennis.
- (4) 1. Around three p.m.
 2. Since 7 o'clock.
 3. By taxi.

3 今から読まれる会話を聞いて、聞き取った英語を書く問題です。英語は1語とは限りません。英文は2回読まれます。

- (1) A: I think I have a fever.
 B: That's too bad. _____ and take some medicine.
 A: Thank you.
- (2) A: What are you looking for?
 B: _____ my key?
 A: No. Did you check your pocket?

4 今から読まれる会話を聞いて、会話の内容に合うように次の各文の空所にそれぞれ適切な英語1語を答えなさい。英文は2回読まれます。

- (1) They will go to the movies on ().
- (2) The woman's favorite movies are () movies.
- (3) The woman's work ends at () p.m.
- (4) They will meet at Kobe ().

令和6年度 高等学校 入学考查問題

英 語 (その2)

◎解答はすべて別紙解答用紙に記入しなさい。

II 次の日本語の意味に合うように、[]内の語(句)を並べ替え、英文を完成させなさい。解答はそれぞれ (A)、(B)に入る語(句)の番号を答えなさい。ただし、文頭に来る語も小文字で示してあります。

(1) 昼食後、公園を散歩しませんか。

[1.walking 2. about 3. how 4. around 5. after 6. the park 7. lunch]?

() (A) () (B) () () () ?

(2) 彼はできるだけ多くの本を読みました。

He [1.books 2. as 3. as many 4.could 5. read 6. he].

He () () (A) () (B) () .

(3) 私にとって川で泳ぐのは簡単です。

It [1. for 2. is 3. me 4. to 5. in 6. easy 7. swim] the river.

It () () (A) () (B) () () the river.

(4) 将来何が起こるか誰が分かるだろう。

[1.happen 2. knows 3. the 4. will 5. who 6. future 7. in 8. what]?

() () (A) () (B) () () () ?

(5) ここから図書館までは歩いて30分です。

It [1. from 2. walk 3. to 4. thirty minutes 5. here 6. takes] to the library.

It () (A) () (B) () () to the library.

(6) それは私が今までに見た中で最も美しい光景でした。

That [1. scene 2. the 3. I've 4. beautiful 5. was 6. most 7. seen 8. ever].

That () () (A) () () (B) () () .

III 留学生のマイク (Mike) が、あなたに “Which season do you like the best?” という質問をしました。この質問に対して、理由を含めてあなた自身の答えを 15 語以上 20 語以内の英語で書きなさい。ただし、(.) (,) (?)(!) などの記号は語数に含めないものとする。

(記入例)

| | | | | |
|--------|---------|---|--------|----------|
| Are | you | a | junior | high |
| school | student | ? | Yes | , I am . |

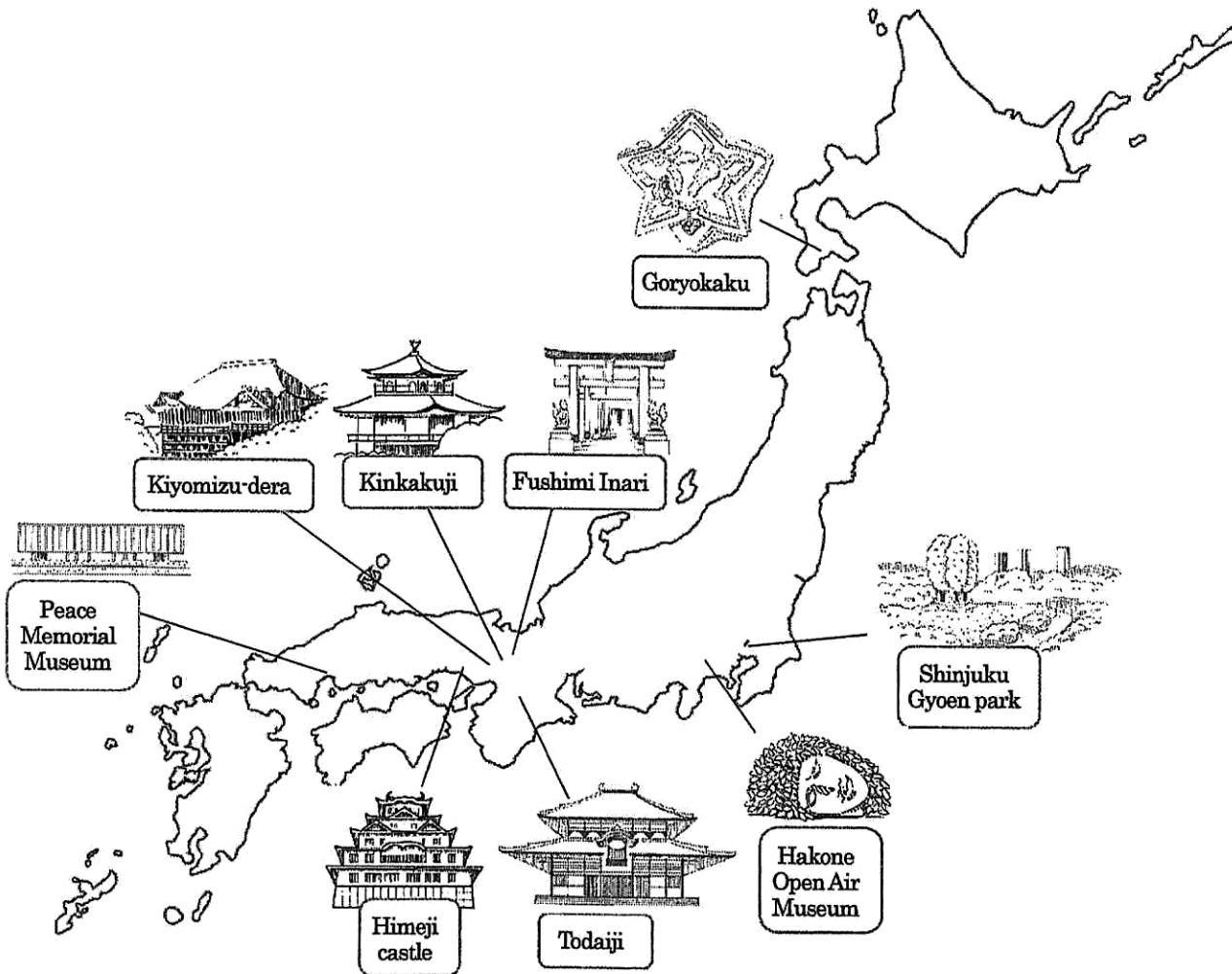
| | |
|---------|--|
| 考 査 番 号 | |
|---------|--|

令和6年度 高等学校 入学考査問題

英 語 (その3)

◎解答はすべて別紙解答用紙に記入しなさい。

IV 次の英文を読み、あとの設問に答えなさい。



A: The map above introduces famous tourist spots recommended in Japan. Have you ever been to any of them?

B: Yes, I have been to Todaiji Temple in Nara. It is famous for the Big Buddha. I was surprised at how big it was. When we look at the places introduced, we can see there are famous temples and shrines in Japan.

A: You noticed a good point. In fact, they are actually popular tourist spots in Japan for foreign tourists. Kiyomizu-dera and Kinkaku-ji in Kyoto are popular tourist spots not only for foreign tourists but also for Japanese tourists. Kyoto has a lot of places to visit for travelers. There are also popular places for foreign tourists *other than temples and shrines.

The Hiroshima Peace Memorial Museum is also an interesting place. It can be said that its visit by US President Barack Obama in 2016 attracted the attention of people around the world. Later, the 2023 *G7 Summit was held in Hiroshima, the hometown of *Prime Minister Kishida, and the leaders of each country visited the museum.

B: That's interesting.

A: The Hakone Open Air Museum is also popular. It is an open-air museum, and there about 120 works of modern and *contemporary sculptures are displayed. There, you can enjoy art while walking around the museum grounds in the nature of Hakone.

By the way, do you know Fushimi Inari in Kyoto?

B: Yes, I know it. Fushimi Inari is famous for its thousand torii gates.

A: It is very popular among foreign tourists now. The keyword is photogenic. The endless torii gates of Fushimi Inari are hard to find anywhere else in Japan.

B: I see. Sending messages by SNS is common all over the world now. I'd like to go to one of the tourist spots on the map on my next vacation.

*other than...以外 *G7 Summit...主要7か国首脳会談 *Prime Minister...総理大臣 *contemporary sculpture...現代彫刻

| | |
|---------|--|
| 考 査 番 号 | |
|---------|--|

令和6年度 高等学校 入学考查問題

英 語 (その4)

◎解答はすべて別紙解答用紙に記入しなさい。

(1) Where did Barack Obama go?

1. To Tokyo.
2. To Hakone.
3. To Kyoto.
4. To Hiroshima.

(2) Where can you enjoy art in Japan?

1. In Tokyo.
2. In Hakone.
3. In Kyoto.
4. In Hiroshima.

(3) Where can you enjoy many sightseeing spots in one city?

1. In Tokyo.
2. In Hakone.
3. In Kyoto.
4. In Hiroshima.

(4) From the map, choose a travel plan for foreign tourists without visiting any temples or shrines.

1. Tokyo → Hakone → Kyoto
2. Hakone → Himeji → Hiroshima
3. Tokyo → Kyoto → Himeji
4. Himeji → Kyoto → Nara

(5) Why is Fushimi Inari so popular with foreign tourists?

1. Because it is in beautiful nature and has a wonderful view.
2. Because it is famous for its traditional style.
3. Because it has many torii gates that are photogenic.
4. Because it is close to the airport and easy to get to.

令和6年度 高等学校 入学考査問題

英 語 (その5)

◎解答はすべて別紙解答用紙に記入しなさい。

V 次の英文を読み、あとの設問に答えなさい。

A: The news said that India's population has *surpassed China's and has become the world's largest population. India has about 1,428.5 million people, and China has about 1,425.5 million people, both of which are very large. These two countries alone make up about 1/3 of the world's population. At the end of 2022, the world's population was over 8 billion, and the population is likely to continue to grow.

B: How much is 1 billion?

A: It's 1,000 million.

B: I see. So, how big will the world's population become in the future?

A: *The United Nations announced that the population would reach 10 billion by 2060.

B: 10 billion? That's a big number. With so many people, where will everyone live?

A: Yes, cities in every country are full of people. However, not all countries and *regions around the world are growing at the same *rate. In the Asian region, the population will increase until 2050, but it seems that after that time it will start to decrease gradually.

B: What? Is it decreasing even though there are countries like India and China with large populations?

A: In fact, it is likely that India will be able to keep the same population, but China's population will become smaller and will be reduced to almost half. It is said that the problems of China's one-child policy and its *extreme education society are the causes.

B: It depends on the countries and regions.

A: It seems so. Looking at the following World Population graph, we can see the increase and decrease in each area. The population in Europe and Asia is decreasing. However, North and South America's populations seem to be rising. The population of Africa has increased greatly.

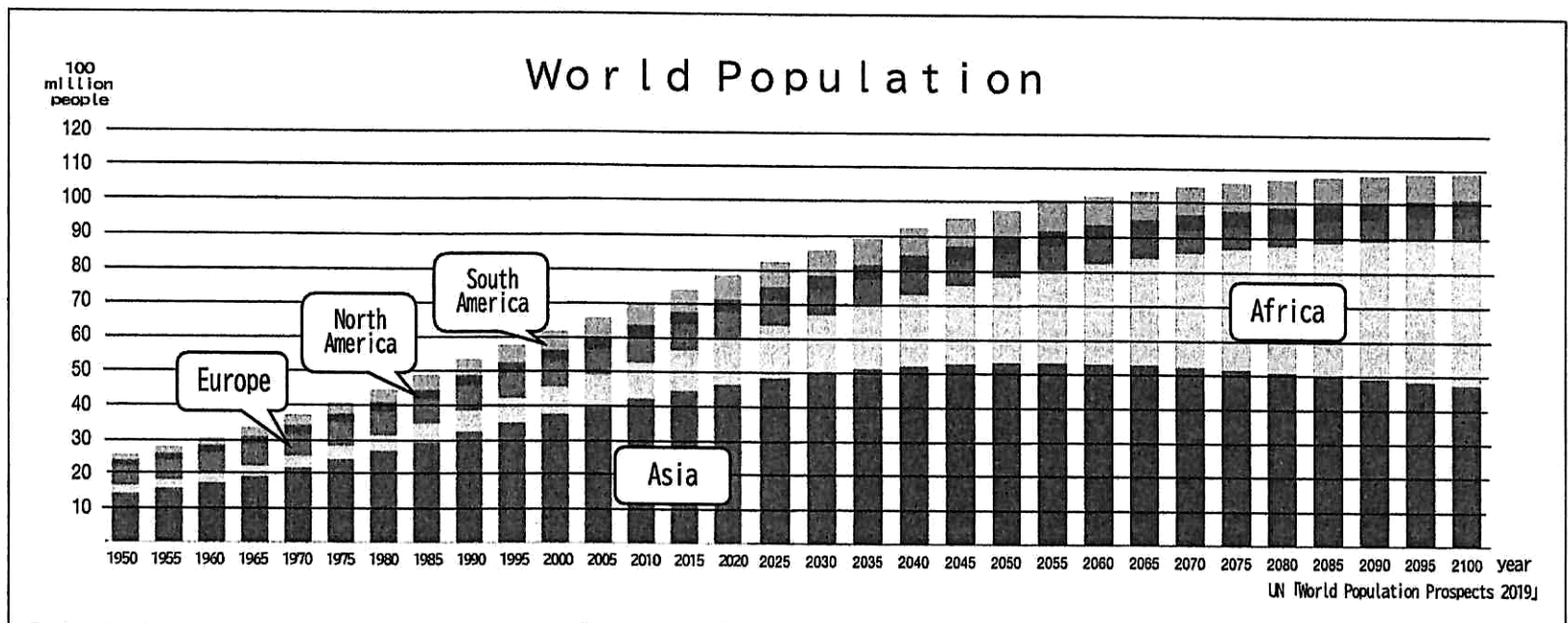
B: I see. It can be said that Africa's population *growth is one of the major reasons of world population growth.

A: Then there is not only the problem of where to live, but also the problem about food. Even today, some people around the world do not have enough food to eat because of *poverty. Poverty rates are especially high in Africa and South Asia. Africa's high poverty rate means that the poverty problem will become worse, if the population increases at this rate, doesn't it?

B: That's true. The world population problem may also lead to a food *shortage problem. Then maybe we should research the food problem, too.

A: I agree. Let's talk with everyone.

*surpass ~ ~を上回る *the United Nations 国連 *region...地域 *rate...割合、率 *extreme...過度な *growth...増加
 *poverty...貧困 *shortage...不足



| | |
|------|--|
| 考査番号 | |
|------|--|

令和6年度 高等学校 入学考査問題

英 語 (その6)

◎解答はすべて別紙解答用紙に記入しなさい。

(1) According to the conversation, from when will the population of Asia start to become smaller?

1. 2040 2. 2050 3. 2060 4. 2070

(2) According to the graph, which area will have the largest population in the world in 2100?

1. Asia 2. Africa 3. Europe 4. North America

(3) According to the graph, when will the world population reach 10 billion for the first time?

1. 2045 2. 2055 3. 2065 4. 2075

(4) Choose one of the causes why China's population is said to decrease in the future.

1. less food 2. lack of houses 3. one-child policy 4. energy problem

(5) Choose the one that is correct for the passage.

1. The population of India has become the world largest.
2. It is said that Southeast Asia will grow the world's population greatly.
3. If the world's population has become 10 billion, there will be no more places for people to live.
4. They think they will still learn the population problem in the future.

令和6年度 高等学校 入学考查問題

英 語 (その 7)

◎解答はすべて別紙解答用紙に記入しなさい。

VI 次の英文を読み、あとの設問に答えなさい。

Cheung Yan is one of the most successful businesswomen in the world. She has made billions of dollars. How did she do ①it? Does she sell computers? Does she sell diamonds? No. She sells trash. In fact, many people call her the Queen of Trash.

Cheung was born in China in 1957. Her family wasn't rich. When Cheung was a young woman, she worked as an *accountant. She saved some money, and she moved to Hong Kong. There, she became interested in the paper trash business. She and two partners started a company with a small amount of money. The company collected paper trash and sold it to *paper mills.

Then Cheung had an idea. People didn't have enough paper in China. Cheung knew just where to get paper for China. So, in 1990 she and her husband moved to Los Angeles. There they found paper — tons of it. They drove their van to *garbage dumps around Los Angeles. They collected paper trash. Then they *exported the trash to China. What did Chinese factories do with Cheung's paper trash? ②They recycled it and made cardboard, a thick, *stiff paper. Then they made the cardboard into *packing boxes. They used the boxes to pack "Made in China" products, such as toys, electronics, and *clothing. They sent these products to the United States and Europe.

In 1996, Cheung moved back to China. She started her own paper-making company ③(call) Nine Dragons Paper. Today, Cheung buys paper trash in the United States and Europe. She sends ④it to her factory in China. Then she makes it into materials for *packaging. Big companies like Sony use her packaging. When people in the United States and Europe receive their "Made in China" products, they throw the packaging boxes away as trash. Cheung gets the boxes and recycles them again into packaging.

What kind of person is Cheung? She's a little mysterious. She almost never gives interviews. Other businesspeople say she's good at making *deals. She develops good plans for her business. She works very hard, and she expects her employees to work hard, too.

The Queen of Trash is a hardworking businesswoman. She started her own company and then it grew bigger. What will her future be? She hopes she will continue to be successful for many years. Cheung knows one important thing: There will always be paper trash that she can recycle again and again.

*accountant 会計士 *paper mills 製紙工場 *garbage dumps ゴミ捨て場 *export 輸出する *stiff 硬い
 *packing 包んでいる *clothing 衣類 *packaging 包装 *deals 取引

《CAMBRIDGE READ THIS!1 Fascinating Stories from the Content Areas' Daphne Mackey》

(1) 下線部①の具体的な内容として最も適当なものを下から選び、番号で答えなさい。

1. 何十億ドルも稼いだこと 2. 香港に引っ越したこと 3. たくさんの紙くずを集めたこと 4. 家族のために懸命に働いたこと

(2) 下線部②が指すものを本文中から2語で抜き出しなさい。

(3) ③(call)を適切な形に変えなさい。

(4) 下線部④が指すものを本文中から2語で抜き出しなさい。

(5) 次の(a)～(e)の()内を本文の内容に合うように埋めるとき、最も適切なものを下から選び、番号で答えなさい。

(a) She was born in ().

1. Hong Kong 2. China 3. Los Angeles

(b) Who did Cheung Yan start her company with? — She started her company with her ().

1. children 2. parents 3. partners

(c) Why did Cheung Yan decide to export paper to China? — Because ().

1. people in China needed more paper 2. people in America needed more factories 3. people in Hong Kong needed more trash

(d) What did Chinese factories do with Cheung Yan's paper? — They made ().

1. toys with it 2. clothing with it 3. boxes with it

(e) Which sentence about Cheung Yan is true? — She ().

1. doesn't have good business ideas 2. is mysterious and she works hard 3. likes to give interviews

| | |
|---------|--|
| 考 査 番 号 | |
|---------|--|

令和6年度 高等学校 入学考查問題
英 語 (その8)

◎解答はすべて別紙解答用紙に記入しなさい。

- (6) 本文の内容に合っているものには○で、合っていないものには×で答なさい。
1. Cheung Yan is a successful businesswoman.
 2. Cheung Yan made a lot of money by selling toys, electronics, and clothing.
 3. Cheung Yan started a paper-making company in China.

| | |
|------|--|
| 考查番号 | |
|------|--|

令和6年度 高等学校 入学考查 解答用紙

英 語

I 聞き取りテスト

| | | | | | | | | | |
|---|-----|---|-----|---|-----|-----|-----|---|--|
| 1 | (1) | | (2) | | (3) | | (4) | | |
| 2 | (1) | 1 | 2 | 3 | (2) | 1 | 2 | 3 | |
| | (3) | 1 | 2 | 3 | (4) | 1 | 2 | 3 | |
| 3 | (1) | | | | | (2) | | | |
| 4 | (1) | | | | (2) | | | | |
| | (3) | | | | (4) | | | | |

II

| | | | | | | | | |
|-----|---|---|-----|---|---|-----|---|---|
| (1) | A | B | (2) | A | B | (3) | A | B |
| (4) | A | B | (5) | A | B | (6) | A | B |

III

| | | | |
|--|--|--|--|
| | | | |
| | | | |
| | | | |
| | | | |
| | | | |

| 得点 | |
|-----|--|
| I | |
| II | |
| III | |
| IV | |
| V | |
| VI | |
| 合計 | |

IV

| | | | | |
|-----|-----|-----|-----|-----|
| (1) | (2) | (3) | (4) | (5) |
|-----|-----|-----|-----|-----|

V

| | | | | |
|-----|-----|-----|-----|-----|
| (1) | (2) | (3) | (4) | (5) |
|-----|-----|-----|-----|-----|

VI

| | | | | | | |
|-----|-----|-----|-----|-----|-----|--|
| (1) | (2) | | | | | |
| (3) | | | (4) | | | |
| (5) | (a) | (b) | (c) | (d) | (e) | |
| (6) | 1. | 2. | 3. | | | |

| |
|------------|
| 整理番号 |
| |
| (ここに記入しない) |

令和6年度入試 英語

【全体の講評】

昨年度よりもやや文章量は増え、早く丁寧に読むことが求められるのは従来どおりである。グラフや図を見て答える問題もあり、柔軟な対応が求められる。整序英作を通して、文法の理解が確認される。英作文ではしっかりと理由が述べられているかが確認される。今年度の傾向としては、受験生の多くは時間内に対応できていたようだ。思考力を問う出題に差が見られた。

大学入試においても、文章量の増加や情報処理能力が求められる問題、思考力を問う問題が増えてきている。グラフや表を含む様々な分野の英文に触れ、テーマに沿った英作文を書いたり、何度も繰り返し英文を聞き、音読することで4技能を鍛え、総合的な英語力を身につけていくことが望まれる。

【各問題について】正答率はそれぞれ上から Science Global・ミライ探究合格者の平均です。

| 問題 | 出題内容：リスニング | |
|----|------------|--|
| I | 83% | 大問1は国旗を中心に扱った会話。全体的によくできていた。ハワイの旗に関する出題に間違いが見られた。1度目で聞き逃しても2度目で聞き取ることが肝心。大問2は最後の英文に対して最も適切な返答を選ぶ問題。1回だけしか読まれないので落ち着いて聞き取る必要があった。大問3は書き取り問題、前後に読まれる英文が問題用紙にも載っているため正解率は高かった印象。大問4は会話の内容を答える問題、待ち合わせの時間と仕事が終わる時間とを誤解する誤答が多かった。少し考える必要のある問いに間違いが見られた。 |
| | 72% | |

| 問題 | 出題内容：和文英訳問題（並べかえ形式） | |
|----|---------------------|---|
| II | 64% | 問1は How about ~ing? の問題。問2は as many 複数名詞 as~ の問題。問3は It ~ to . . . の問題。問1～問3の正解率は比較的高かった。問4は Who~? の反語の問題。問5は It takes ~で「時間がかかる」を表現する問題。問6は関係代名詞の省略。問4～6は難易度が高く、差がつく問題となった。第II問全体的に昨年度よりも平均点は低かった。文法事項を理解した表現力を身に付けることが重要。 |
| | 46% | |

| 問題 | 出題内容：英作文問題 | |
|-----|------------|---|
| III | 71% | どの季節が好きか、またその理由を英作文する問題。これまで誰もが1度くらいは練習したことがあるような、かなり一般的な問題内容ではあったが、平均点は例年に比べそれほど高くはなかった。単純な文法・スペルミスをしないう、日頃から正確な英文を書く練習を積む必要がある。基本的な文章が書けることがポイント。 |
| | 62% | |

| 問題 | 出題内容：会話文 | |
|----|----------|---|
| IV | 90% | 最近の外国人に人気の観光地に関するやり取り。図を見て考える出題あり。英語で問う出題への対応が必要。寺社以外の観光地を巡る旅行計画に関する出題に間違いが見られた。全体的には良くできていた。 |
| | 82% | |

| | | |
|----|----------|---|
| 問題 | 出題内容：会話文 | |
| V | 76% | 世界の人口の推移に関するやり取り。グラフを見て答える出題あり。英語で問う出題への対応が必要。アジアの人口の減少については、本文から答えることがポイント。グラフを見て判断しているような解答が見られた。今後のテーマとしては食糧問題が話題として挙げられていることもポイント。全体的には良くできていた。 |
| | 65% | |

| | | |
|----|-----------|--|
| 問題 | 出題内容：読解問題 | |
| VI | 85% | 再生紙ビジネスで成功した人物の話。指示語に関する出題、内容に関する出題で間違いが見られた。最初にどういったビジネスを始め、その後どういったビジネスをどこで行っていったのかを掴めたかがポイント。3～4択の問題が多かったためか、正解率は高かった。(2)と(4)は本文中のどの語を指すのかの問題、代名詞が具体的に何を指すのかは常に意識して英文を読むことが読解問題では求められる。(3)は過去分詞の後置修飾を問う問題。修飾する語句が後ろにある英文を読むのが苦手な受験生が一定数いる印象がある。 |
| | 75% | |

令和6年度 高等学校入学考査問題 数 学 (その1)

◎解答はすべて別紙解答用紙に記入しなさい。

◎図は問題解説のためのもので、寸法は正しいとはいえません。

◎円周率は π を用いて答えなさい。また、 $\sqrt{\quad}$ が含まれる場合は $\sqrt{\quad}$ を用いて答えなさい。ただし、 $\sqrt{\quad}$ の中の数はできるだけ簡単にし、分母の $\sqrt{\quad}$ は有理化をして答えること。また、分数は約分をして答えること。

1 次の各問いに答えなさい。

(1) 次の計算をしなさい。

① $(-5) \times (-2)^2$

② $\left(\frac{2}{3} - \frac{1}{4}\right) \div \frac{5}{6}$

(2) 次の式を展開しなさい。

$(x-1)(x-3) + (x+2)^2$

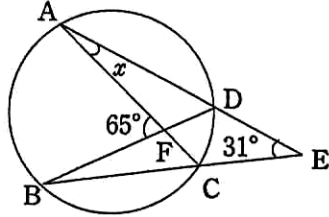
(3) 次の2次方程式を解きなさい。

$x(x-3) = 2(x+7)$

(4) $x = 1 + \sqrt{2}$, $y = 1 - \sqrt{2}$ のとき、 $x^2 - y^2$ の値を求めなさい。

(5) 図のように、点A, B, C, Dは円周上の点である。

$\angle AEB = 31^\circ$, $\angle AFB = 65^\circ$ のとき、 $\angle x$ の大きさを求めなさい。



(6) ある中学校では、エコ活動としてペットボトルのキャップを集めている。次のデータは、4月から9月までの6か月間について、1か月ごとに集まったキャップの重量を記録し、軽い方から並べたものである。

| | | | | | | |
|-----|-----|-----|-----|-----|-----|----------|
| 1.2 | 2.0 | 2.3 | 2.5 | 2.7 | 3.1 | (単位は kg) |
|-----|-----|-----|-----|-----|-----|----------|

このとき、中央値は ① kg, 平均値は ② kg である。

①, ② にあてはまる数を記入しなさい。

2 太郎さんは全長 35 km のトライアスロン大会に出場した。トライアスロンとは、水泳、自転車、マラソンの3種目を続けて行う競技である。水泳コースでは時速 5 km で泳ぎ、自転車コースでは時速 30 km で走り、また、マラソンコースでは 8 km のコースを 32 分で走った。この結果、3種目の合計時間は1時間 46分であった。このとき、次の問いに答えなさい。

(1) マラソンコースでは時速何 km で走ったか、求めなさい。

(2) 水泳コースの距離を x km, 自転車コースの距離を y km として、次のように連立方程式を作った。

① ~ ③ にあてはまる数を記入しなさい。

$$\begin{cases} x + y + \text{①} = 35 \\ \frac{x}{\text{②}} + \frac{y}{30} + \frac{\text{③}}{60} = 1 + \frac{46}{60} \end{cases}$$

(3) (2)を解いて、自転車コースの距離は何 kmか、求めなさい。

3 花子さんと太郎さんは一筆書きで花の図案を書こうとしている。

次の「 \square 」内はそのときの会話である。① ~ ⑤ にあてはまる数を記入しなさい。

花子：図1のように花びら2枚の図案の場合、Aから書き始めて左の花びらから書くとき、左の花びらを時計回りか反時計回りで書くかで2通り、続いて右の花びらを時計回りか反時計回りで書くかで2通りあるので、4通りの方法があるね。

太郎：右の花びらから書く場合も考えると、図1の花びら2枚の図案は、Aから書き始めて一筆で書く方法は全部で①通りになるよ。

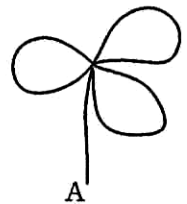
花子：図2のように花びらを3枚にすると、Aから書き始めるとき、全部で何通りの書き方が考えられるのかな。

花びら2枚の場合と同じように考えると、②通りになるね。こんなにも多くの書き方が考えられるのね。

図1



図2



続けて、花子さんと太郎さんは図2の図案において、花びら1枚ずつに色鉛筆で色を塗ることにした。色鉛筆は赤、青、黄の3色が1本ずつある。

花子：例えば、花びら1枚を赤、2枚を青に塗る方法は図3の3通りが考えられるね。

図3



太郎：色鉛筆は全部で3色あるから、色の選び方を考えるとちょうど2色で塗る方法は全部で③通りになるんだね。

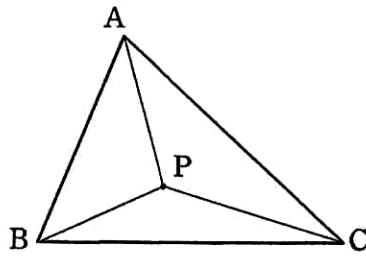
花子：3色すべてを使って塗る方法は全部で④通り考えられるよね。だから、3枚の花びらを1色から3色で塗る方法は全部で⑤通りということになるよね。

太郎：3枚の花びら1枚ずつについて塗り方が3通りずつあると考えた場合と答えが一致するよね。

令和6年度 高等学校入学考査問題
数 学 (その2)

- 4 図1の△ABCは3つの角がすべて90°より小さい三角形である。
この△ABCの内部に点Pをとり、△ABCの3つの頂点までの長さの和AP+BP+CPが最小になるような点Pの位置を考えたい。
このとき、次の問いに答えなさい。

図1



- (1) 次の「」内の説明文について、①～④にあてはまる最も適切なものを下のア～シから一つ選んで、その記号を記入しなさい。同じ記号を繰り返し使ってもよい。

図2のように、辺PB, CBを1辺とする2つの正三角形△BEP, △BFCをつくる。

図2

△PBCと△EBFについて
△BEP, △BFCが正三角形より
PB=EB …(i)
BC=BF …(ii)

また、
∠PBC=∠EBF=①-∠CBE …(iii)

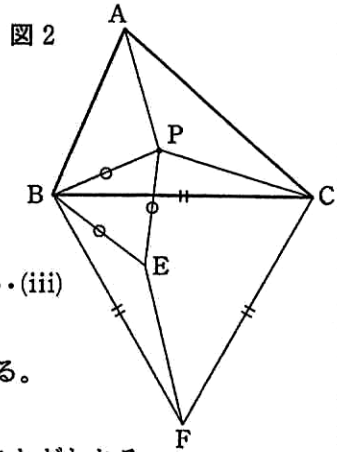
(i), (ii), (iii)より、
②から、△PBC≡△EBFとなる。

このことから、
AP+BP+CP=AP+③となることわかる。

AP+③が最小となるのは、点A, P, E, Fが一直線上に並ぶときである。

さらに、△BEPが正三角形であることから、
∠APB=∠BEF=④となる。

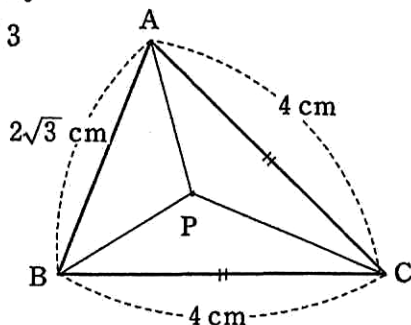
よって、△PBC≡△EBFから、∠BPC=④となる。
したがって、∠APB=∠BPC=∠CPA=④となる点Pをとるとき、AP+BP+CPは最小となる。



- ア 60° イ 90° ウ 120° エ 150°
オ 3組の辺がすべて等しい
カ 2組の角とその間の辺がそれぞれ等しい
キ 2組の辺とその間の角がそれぞれ等しい
ク 2組の辺の比とその間の角がそれぞれ等しい
ケ PE+EF コ PB+AB サ PB+EB シ PE+EC

- (2) 図3のようなAB=2√3 cm, BC=CA=4 cmの二等辺三角形ABCについて、AP+BP+CPが最小になるとき、AP+BP+CPの長さは何cmか、求めなさい。

図3



- 5 図1のように、

関数 $y=ax^2$ …(i)

$y=\frac{3}{2}x+5$ …(ii)

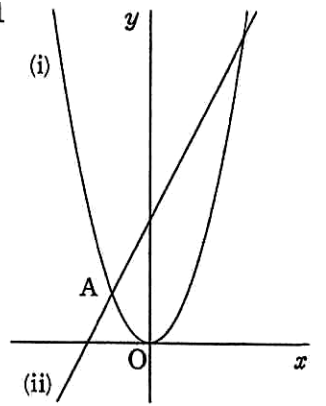
のグラフがある。

関数(i)と(ii)のグラフは点Aで交わり、点Aのx座標は-2である。

このとき、次の問いに答えなさい。

ただし、座標軸の単位の長さは1 cmとする。

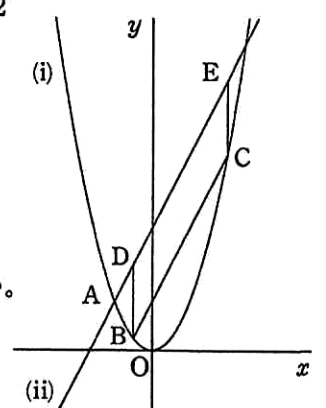
図1



- (1) aの値を求めなさい。

- (2) 図2のように、四角形BCEDが平行四辺形になるように、関数(i)のグラフ上に点B, Cを、関数(ii)のグラフ上に点D, Eをとる。このときの点B, Dのx座標はともに-1とする。

図2



- ① BDの長さは何cmか、求めなさい。

- ② 平行四辺形BCEDの面積は何cm²か、求めなさい。

- 6 図1のように、半径が8 cmの半円の用紙がある。用紙が重ならないように丸めて図2のような底面のない円すいの容器を作った。
このとき、次の問いに答えなさい。

図1

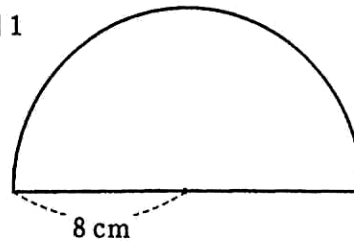
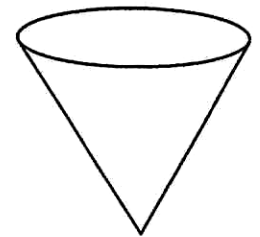


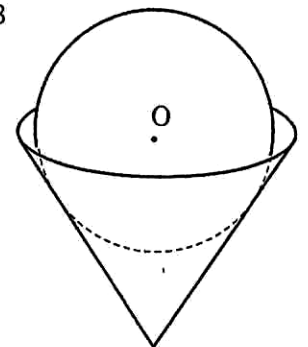
図2



- (1) 円すいの体積は何cm³か、求めなさい。

- (2) 図3のように、この容器に球を入れたところ、球は容器の側面に接し、球の中心Oと円すいの底面の円の中心が一致した。

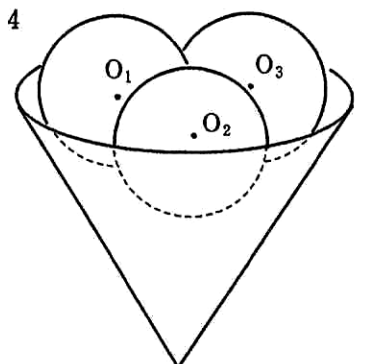
図3



- 球の半径は何cmか、求めなさい。

- (3) 図1の半円の用紙の半径を変え、新たに円すいの容器を作り、(2)と同じ大きさの球を3個入れたとき、図4のようにすべての球が容器の側面と他の2個の球に接し、球の中心O₁, O₂, O₃が円すいの底面の円上にあるようにしたい。もとの半円の用紙の半径を何cmにすればよいか、求めなさい。

図4



令和6年度 高等学校入学考查解答用紙

数 学

| | | | |
|-----|-----|---|----------------|
| 1 | (1) | ① | |
| | | ② | |
| | (2) | | |
| | (3) | | $x =$ |
| | (4) | | |
| | (5) | | $\angle x =$ ° |
| (6) | ① | | |
| | ② | | |

| | | | |
|---|-----|---|----|
| 4 | (1) | ① | |
| | | ② | |
| | | ③ | |
| | | ④ | |
| | (2) | | cm |

| | | | |
|---|-----|---|-----------------|
| 5 | (1) | | $a =$ |
| | (2) | ① | cm |
| | | ② | cm ² |

| | | | |
|-----|-----|----|----|
| 2 | (1) | 時速 | km |
| | (2) | ① | |
| | | ② | |
| | | ③ | |
| (3) | | km | |

| | | | |
|---|-----|--|-----------------|
| 6 | (1) | | cm ³ |
| | (2) | | cm |
| | (3) | | cm |

| | | |
|---|-----|--|
| 3 | (1) | |
| | (2) | |
| | (3) | |
| | (4) | |
| | (5) | |

| 得 点 | |
|-----|--|
| 1 | |
| 2 | |
| 3 | |
| 4 | |
| 5 | |
| 6 | |
| 合計 | |

| |
|------|
| 整理番号 |
| |

(ここに記入しない)

| | |
|------|--|
| 考查番号 | |
|------|--|

令和6年度 高等学校入学考查計算用紙

数 学

令和6年度入試 数学

【全体の講評】

昨年度に引き続き「大学入学共通テスト」の出題傾向の変化に合わせた新傾向の問題が多く出題されました。ただ、小問集合(1)をはじめ難易度は易化したため、昨年度に比べ平均点が上昇しています。具体的には「統計」分野からの出題(1(6))、「文章読解」を伴う問題(2、3、4)、「図形」との融合問題(3、4、5、6)などです。対策としては、基本問題で確実に得点するための知識と正確な計算力、長文を読み取る読解力、平面および空間図形の把握力の強化が必要となります。

【各問題について】 正答率はそれぞれ上から順に Science Global・ミライ探究合格者の平均です。

| 問題 | 出題内容：小問集合 | |
|----|-----------|---|
| 1 | 91% | 正負の数の計算、式の展開、二次方程式の計算、式の値、角度の問題、データの代表値を出題しました。昨年度に比べ難易度は易化しました。知識と正確な計算力を見る問題です。基本的な問題であり、合格者はこの小問で確実に得点していました。合格への第一歩として、ここで確実に得点することを求めています。 |
| | 82% | |

| 問題 | 出題内容：連立方程式 | |
|----|------------|---|
| 2 | 81% | トライアスロンの競技を用いた「速さの問題」です。(2)では、問題の内容を理解し、水泳、自転車、マラソンの3種目の距離と時間についてそれぞれ式を立てます。穴埋めの出題により、正答率は高くなりました。(3)では、分数を含む連立方程式の計算でした。日頃より正確な処理能力を身に付けていけば導けるはずです。 |
| | 70% | |

| 問題 | 出題内容：場合の数 | |
|----|-----------|--|
| 3 | 47% | 一筆書きについては1枚の花びらの書き方2通りに加え、どの花びらから書くかの場合も考える必要があります。色塗りについてはちょうど2色の場合、3色すべてを使う場合、1色だけの場合に分けて求めています。いずれの場合も樹形図を書きながら過不足なく数えることができるかが問われています。 |
| | 35% | |

| 問題 | 出題内容：平面図形 | |
|----|-----------|--|
| 4 | 64% | 三角形の頂点からの距離の和が最小となる点は「フェルマー点」と呼ばれており、3線分のなす角が 120° になります。相似の性質を利用することで証明することができます。(2)は(1)の結果を利用して解きますが、直線CPと辺ABの交点をDとしたときの直角三角形ADCに気づけば三平方の定理が利用できます。 |
| | 56% | |

| 問題 | 出題内容：関数 $y = ax^2$ と図形 | |
|----|------------------------|--|
| 5 | 77% | 空間図形内に現れる平面図形をいかに正確に捉えることができるかが問われています。特に(3)は空間内に隠れた直角三角形の補助線を見いだすことが解法の糸口です。使用する三角形は $1:2:\sqrt{3}$ の直角三角形だけでよく、この三角形を繰り返し利用することにより、求めることができる問題となっています。 |
| | 62% | |

| 問題 | 出題内容：立体図形 | |
|----|-----------|--|
| 6 | 24% | 空間図形内に現れる平面図形をいかに正確に捉えることができるかが問われています。特に(3)は空間内に隠れた直角三角形の補助線を見いだすことが解法の糸口です。使用する三角形は $1:2:\sqrt{3}$ の直角三角形だけでよく、この三角形を繰り返し利用することにより、求めることができる問題となっています。 |
| | 15% | |